



Societatea Ecologică «BIOTICA»



Agenția Austriacă pentru Dezvoltare



"Nistrul de Jos"

pentru copii



SGP The GEF Small Grants Programme 25 YEARS



“Nistrul de Jos” pentru copii

Autori: Liliana Josan, Tatiana Izverskaia, Andrei Isac, Alexei Andreev, Gabriel Mărgineanu

Această publicație este realizată în cadrul proiectului implementat de către S.E. „BIOTICA” în parteneriat cu A.O. „Renașterea” (s. Talmaza) și A.O. „Ecospectr” (or. Bender) - «Activități de asigurare a durabilității pentru ecosistemele prietenoase în Zona Ramsar «Nistrul de Jos», finanțat de Agenția Austriacă pentru Dezvoltare din fondurile Cooperării Austriece pentru Dezvoltare (ADC) și proiectului „Informarea populației în scopul consolidării managementului în Zona Ramsar „Nistrul de Jos””, finanțat în cadrul Programului de Granturi Mici GEF, implementat de PNUD”.

Responsabilitatea asupra conținutului publicației date revine autorilor. Opiniile exprimate aparțin autorilor și nu reflectă neapărat punctul de vedere al donatorilor

La reproducerea materialelor din această ediție, indicarea sursei este obligatorie.

Descrierea CIP

© Societatea Ecologică ”BIOTICA”, Chișinău, str N. Dimo 17/4, of. 22,
tel.: +373 22 498837, fax: +373 22 495625, www.biotica-moldova.org.

Cuprins

1.	Ce este o zonă umedă și care este valoarea acesteia.....	4
2.	Zona umedă de importanță internațională „Nistrul de Jos”.....	6
3.	Mamifere ce pot fi întâlnite în Zona Ramsar „Nistrul de Jos”.....	8
4.	Insecte din Zona Ramsar „Nistrul de Jos”.....	30
5.	Reptile și amfibieni din Zona Ramsar „Nistrul de Jos”.....	42
6.	Plante rare și tipice pentru Zona Ramsar „Nistrul de Jos”.....	56
7.	Ce putem face pentru a proteja bogățiile zonei umede ce ne înconjoară?.....	79

Ce este o zonă umedă și care este valoarea acesteia

O zonă umedă este o suprafață ce unește apele și solul, unde apele pot acoperi solul sau pământul este foarte umed. Zonele date pot fi umede întregul an sau terenurile se pot usca pe parcursul verii. Sunt diferite tipuri de zone umede. Unele sunt pline cu apă sărată din oceane, altele sunt pline cu ape dulci. Sunt un șir de plante și animale care viețuiesc numai în aceste locuri, iar supraviețuirea vegetației și animalelor depinde de cât de multă apă este prezentă pe parcursul anului. Zonele umede servesc ca locuri de dezvoltare a puietului de pește. Multe păsări, în special, cele hidrofiele, își construiesc cuiburile și își cresc puii în zonele umede. Păsările migratoare se alimentează pe teritoriul zonelor umede care sunt amplasate pe rutele de migrare. Multe păsări ierneză în zonele umede amplasate la sud. Amfibienii și reptilele își au adăpostul în zonele umede.

Insectele, fluturii, precum și mamiferele de la cele mai mici rozătoare până la cele mai mari creaturi sunt menținute de zonele umede. Aici viețuiesc multe specii rare și periclitate.

Chiar dacă nu ne dăm seama de întregul impact al zonelor umede asupra vieții noastre, cercetătorii au demonstrat că ele sunt foarte importante. Deja s-a demonstrat că zonele umede ajută la controlul debitului de apă. Totodată ele au un rol important în purificarea apei, îndepărtând niveluri ridicate de azot și fosfor, iar în anumite cazuri, chiar substanțe chimice toxice.

Aceste zone sunt importante datorită faptului că au impact deosebit asupra mediului, conservării faunei piscicole, acvatice și pentru habitatele păsărilor. Aceste zone umede mai au o importanță deosebită și pentru atenuarea secetei și inundațiilor, deoarece ele sunt un tampon între

zona uscată și cea de râu. Și nu în ultimul rând, aceste zone sunt bune și pentru noi, pentru plăcerea de a ieși în aer liber, de a ne plimba pe malul unui râu, lac. Mulți dintre voi ați descoperit frumusețile naturii

din jurul vostru, valoarea estetică, știind că zonele umede sunt locuri unde oamenii pot să se odihnească, să pescuiască, să se plimbe cu barca, să facă observații asupra păsărilor și alte activități interesante.

Ce se va întâmpla dacă vor dispărea zonele umede?

Dacă vor dispărea zonele umede, atunci clima va deveni mai uscată, va dispărea un număr mare de specii de animale și plante care pot viețui numai aici, vor sărăci râurile. Peștii nu ar avea unde să depună icrele și astfel se va reduce numărul lor în râuri. Astfel fără zone umede mii de specii de animale și plante ar dispărea, iar inundațiile și poluarea ar fi mult mai severe. Totodată aceasta ar avea un impact negativ asupra multor alte ecosisteme din apropiere. Iată de ce este

important să protejăm zonele umede din jurul nostru.

La 2 februarie în fiecare an este serbată ziua zonelor umede. Încă în anul 1971 a fost semnată Convenția asupra zonelor umede de importanță internațională în special ca habitat al păsărilor acvatice ce are ca scop protejarea zonelor umede din lume. Convenția a fost semnată în orașul iranian Ramsar, de aceea se mai numește Convenția Ramsar. Conform ultimilor informații, aceasta a fost semnată și ratifica-

tă de 169 de țări și sunt recunoscute 2260 de zone umede. În Republica Moldova sunt recunoscute 3 zone umede de importanță internațională: „Nistrul de Jos”, „Prutul de

Jos” și „Unguri-Holoșnița”. Deoarece aceste zone sunt foarte importante și valoroase, ele au fost incluse la noi în țară în Fondul ariilor naturale protejate de stat.

Zona umedă de importanță internațională „Nistrul de Jos”

„Nistrul de Jos” a fost recunoscută oficial în 2003 în calitate de zonă umedă de importanță internațională a Convenției Ramsar (Zonă Ramsar). Aceasta este amplasată în partea de sud-est a Republicii Moldova, preponderent pe teritoriile raioanelor Căușeni (Copanca, Cîrnățeni, Plop-Șștiubei, Grădinița, Leuntea) și Ștefan-Vodă (Talmaza, Popeasca, Cioburciu, Răscăieți, Purcari, Olănești, Crocmaz, Tudora, Palanca) și parțial Slobozia de pe malul stâng al Nistrului. Suprafața zonei constituie cca. 60000 ha. Terito-

riul se întinde pe lunca Nistrului, într-o zonă de meandrare puternică și pe terasele adiacente și include masive de pădure cu numeroase poieni, un lac, brațul mort în formă de buclă închisă, canale cu flux permanent sau periodic, băltoace, mlaștini, lunci și terenuri agricole abandonate. Zona ”Nistrul de Jos” din punct de vedere al numărului de specii de plante și animale este cea mai bogată arie protejată din țară. Aici este o bogăție mare de păsări hidrofile. Pot fi observate stoluri de țigănuș, pelicani, stârci, egrete, gaia neagră, șore-

carul comun și multe altele. În total numărul speciilor de păsări atinge 228, 127 dintre ele cuibărind aici și 101 fiind migratori și migratori sezonieri. Aici viețuiesc 54 de specii de mamifere, dintre care: vulpi, iepuri, vidra, nurca europeană, pisica sălbatică, cârțițe, hermelina, bursuci, liliecii și altele. Căprioarele sunt destul de numeroase printre copitate, mistrețul este obișnuit pe aici, dar nu atât de numeros și apare mai des în zonele umede. Aici locuiește una dintre cele mai viabile două populații ale cerbului nobil pe teritoriul Moldovei.

Aici pot fi întâlnite foarte multe specii de plante incluse în Cartea Roșie. Printre aceste se numără speciile de stepă (Ghiocelul-de-toamnă, Hodoleanul tătaresc, Volbura lineată etc.), endemicul regiunii de nord-vest a Mării Negre (Zăvăcusta). Sunt prezente specii rare de pădure (Vița-de-pădure), de luncă și palustre (Nufărul alb). Din 244 de specii protejate de plante

superioare în Moldova, în flora Nistrului de Jos sunt incluse 147, iar 27 se întâlnesc numai aici.



Mamifere ce pot fi întâlnite în Zona Ramsar „Nistrul de Jos”



Zona Ramsar „Nistrul de Jos” este casă pentru multe animale, care își găsesc aici adăpost și hrană. Mai ales aceasta se referă la păsările hidrofile. Multe păsări sunt legate de aceste zone și nu

viețuiesc în altă parte. Iată de ce păstrarea zonelor umede în primul rând duce la conservarea diversității de păsări ce viețuiesc în apropiere de apă.



Cerbul nobil (*Cervus elaphus*)

Animal de talie relativ mare. Are picioare înalte, puternice, gâtul scurt, capul frumos înzestrat cu coarne. Lungimea atinge 200 cm, greutatea – 300 kg. Femelele au greutatea de 80 – 130 kg, iar vițelul, la făt, 7 – 12 kg.

Coarnele mari, cu 4-5 ramificații și au în față câte una sau câte două ramificații orientate înainte, folosite de masculi în lupta cu rivalii. Cerbul nobil viețuiește în pădurile întinse și nu prea dese. Se hrănește cu ierburi, ramuri tinere, ghinde, semințe de fag etc. În anii când stejarul nu rodește, iarna consumă frunze uscate și crenguțe, ceea ce nu este destul pentru viață.

Masculii pierd coarnele la începutul fiecărei luni martie, fenomen care se întinde, în funcție de vârsta și vigurozitatea fiecăruia dintre cerbi, chiar până în luna mai. La viței, atunci când împlinesc vârsta de 1 an, în luna mai, începe creșterea primului rând de coarne, creștere care se termină

în septembrie. Longevitatea cerbului este apreciată în libertate la circa 18-20 ani, însă în natură cerbii ajung rar la această vârstă. La vârsta de 12-14 ani cerbii ajung la maturitate. Este unul dintre cele mai frumoase și grațioase animale. Nu aduce daune florei și faunei. Este o specie rară și necesită măsuri de protecție.



Cerb nobil
Благородный олень
Cervus elaphus

Căpriorul (*Capreolus capreolus*)

La exterior se aseamănă cu un cerb de dimensiuni mici. Are urechi lungi, înguste la vârf, coada scurtă. Vara blana este roșatică, iar iarna cu nuanțe cenușii. La coadă are o porțiune de culoare albă-gălbui. Coarnele masculilor sunt relativ mici, aproximativ cu lungimea capului, capetele având trei ramificații. Durata vieții este de regulă 10-12 ani. Lungimea corpului variază între 100 și 135 cm, înălțimea este de 75-90 cm, greutatea – de 20-37 kg. Căprioarele nu sunt foarte pretențioase în privința hranei, preferând vegetalele bogate în apă datorită expunerii îndelungate la radiațiile solare pe parcursul zilei.

Aceste mamifere sunt renumite pentru coloritul blănii lor, însă și pentru calitățile acesteia. În funcție de anotimp, blana se schimbă asigurând căprioarei o protecție mult mai mare; iarna blana este mai groasă și mai deasă păstrând temperatura interioară mult mai ridicată, pe când vara

este mult mai subțire și rară, permițând temperaturii calde să se elibereze din corp.

Este o specie comună, însă în condițiile actuale devine o raritate. Cauzele diminuării efectivului sunt: braconajul, iernile grele, câinii vagabonzi, deranjarea de către om.



Căprioara
Косуля
Capreolus capreolus

Bursucul (*Meles meles*)

Are corpul îndesat cu membre scurte și puternice cu câte 5 degete, înzestrate cu gheare lungi și late, adaptate la săpatul vizuinii. Blana are fire lungi, este de culoare gri, mai închisă pe jumătatea inferioară a corpului și pe membre, și după coada scurtă. Poate fi ușor recunoscut după capul alb cu două dungi late, negre, care trec peste ochi și urechi până la baza gâtului. Urmele bursucului se deosebesc mult de cele ale altor mamifere carnivore; de exemplu, la el călcâiul este lat aproape cât lungimea urmei, iar la vulpe și lup mai îngust. Este un mamifer nocturn, iar cea mai mare parte a vieții și-o petrece în vizuină. Deplasându-se greoi, nu se depărtează mult de galeria pe care o folosește mai mulți ani. Își sapă vizuina singur, care este bine îngrijită. De obicei preferă lizierele, locurile din apropierea terenurilor agricole. Populează pădurile de foioase de deal și de șes. O condiție esențială pentru trai este ca solul să fie predominant nisipos ca să-și poată săpa

galeria subterană. În pădurile de luncă își construiește vizuina în malul râului. Este omnivor consumând insecte, melci, râme, rozătoare, porumb, struguri, fructe, pomușoare, ciuperci etc. Toamna își face provizii, iar iarna are o activitate în general foarte redusă, iar grăsimea pe care o câștigă toamna îi asigură în iernile mai blânde supraiețuirea chiar și fără rezervele din vizuină. Are un rol important în ecosistemul silvic, deoarece săpând galerii și căutând hrană afânează solul, distruge mulți dăunători ai silviculturii. Efectivul se micșorează considerabil din cauza tăierilor pădurilor.



Bursuc
Барсык
Meles meles

Pisica sălbatică (*Felis sylvestris*)

Este o specie de talie mijlocie. După aspectul exterior poate fi ușor confundată cu pisica domestică, însă are capul și corpul mai mari, picioare puternice, culoare galbenă-cenușie, cu dungi negre pe frunte și pe corp, unite pe spate de la cap spre coadă cu o dungă neagră. Populează pădurile de luncă și de deal. Preferă pădurile seculare cu arbori bătrâni, scorburoși cu cavități la nivelul solului. Este un mamifer cu activitate preponderent nocturnă, însă uneori din cauza lipsei de hrană poate fi observat și ziua. Hrana în toate habitatele este exclusiv de origine animală și este pentru cele ce viețuiesc în păduri compusă din rozătoare mici, păsări, iar pentru cele ce populează bălțile hrana conține șobolanul-de-apă, șobolanul-cenușiu, păsările acvatice. Este unica specie din familia de feline ce înfrumusețează natura din Moldova. Este o specie periclitată și inclusă în Cartea Roșie. Numărul populației este

redus, iar asupra numărului influențează lipsa coridoarelor de conexiune dintre ecosistemele silvice, tăierea pădurilor, lipsa hranei în timpul iernii, braconajul și distrugerea locurilor de trai.



Pisica sălbatică
Кот лесной
Felis sylvestris

Jderul-de-piatră (*Martes foina*)

Are multe trăsături comune cu jderul-de-pădure, dar talia, lungimea cozii și masa lui sunt puțin mai mari. Capul este mai alungit, urechile sunt mai mici și rotunjite. Nu are păr pe călcâie și pe pernțele degetelor. Blana este de o culoare mai deschisă cu nuanțe cenușii, puful albiu, iar pe gât și pe piept este conturată o pată albă, care se prelungește pe membrele anterioare. Populează diferite ecosisteme naturale: silvice, stâncării, acoperite cu arbori și arbuști, mai rar locurile cu puțină vegetație. Este activ în amurg și noaptea, foarte prudent. Își face culcușul în funcție de locul de trai: în scorburi, în golurile din stâncării, în podurile caselor, grajduri etc. Consumă



Jder de piatră
Куница каменная
Martes foina

preponderent hrană animală (șoareci, șobolani, păsări sălbatice și domestice etc.), dar vara și toamna întrebunțează și fructe și pomușoare. În lipsa hranei folosește fructele uscate.

Hermelina (*Mustela erminea*)

Este un carnivor de talie mica, asemănător cu nevăstuica, având corpul alungit, elastic, adaptat la intrarea în galeriile subterane, membrele scurte. Blana vara este de culoare brună pe spate, pe partea ventral – alba-gălbuie, iar iarna – albă. Se recunoaște ușor după vârful negru al cozii. În iernile blânde culoarea blănii se schimbă parțial, spatele putând rămâne de culoare brună. Viețuiește în pădurile cu arbori scorburoși și este frecventă în preajma apelor. Se adăpostește în galeriile rozătoarelor, în scorburi, iarna și în locuințe.

Este un animal nocturn. Fiecare animal își dobândește hrana pe sectorul individual, pe care îl frecventează 3-4 zile. Se hrănește prioritar cu rozătoare, dar vânează și păsări, pești, broaște și chiar animale mai mari decât ea. Joacă în natură un rol important, 70% din hrana constituind roză-

toarele. În anii cu hrană insuficientă consumă păsări. Specia este inclusă în Cartea Roșie, iar printre factorii limitativi principali sunt desecarea bălților și valorificarea ecosistemelor palustre, tăierea pădurilor de luncă de pe malurile râurilor.



Hermelină
Горностај
Mustela erminea

Vidra (*Lutra lutra*)

Mamifer carnivor amfibiont și nocturn. Are corpul hidrodinamic, puternic și mlădios, capul mic, turtit, pe care în timpul înotului îl ține în apă. Coadă lungă se îngustează de la bază spre vârf. Datorită membrilor anterioare palmate, înoată sub apă cu o viteză de până la 15 km pe oră. Blana este deasă și rezistentă. Populează bazinele acvatice bogate în hrană. Uneori poate fi observată și în pădure, vânând șoareci, amfibieni, reptile. Hrana este constituită din pește, raci, moluște, păsări, rozătoare, amfibieni, reptile. Este activă în amurg și noaptea. Vizuina și-o construiește în malurile abrupte cu intrare prin apă.

Fiind un răpitor care se află în vârful piramidei trofice din ecosistemele umede, este un indicator perfect al stării mediului. Se hrănește în primul rând cu animale slăbite mai puțin viabile, îndeplinind astfel rolul de sanitar. Lipsa animalului pe

un sector al cursului râului denotă degradarea ecosistemului, exprimată prin dispariția peștelui, racilor și altor organisme acvatice. Este o specie critic periclitată în Moldova și este inclusă în Cartea Roșie. Cauzele reducerii efectivului populației: poluarea apelor, braconajul etc.



Vidră
Выдра
Lutra lutra

Nurca europeană (*Mustela lutreola*)

Este un mamifer carnivor adaptat la mediul de viață acvatic. Are corpul alungit, puternic și mlădios. Blana este de culoare brună, pe spate cu tentă mai deschisă pe partea ventrală, părul scurt, mătășos.

Mai des se întâlnește în zona de mal a bazinelor de apă, râurile și afluenții lor, limanele, arborii și arbuștii, zona de mal, își face vizuina în malul râului, folosind-o pentru reproducere și creșterea puilor. Construiește și ascunzișuri provizorii, pe care le folosește în timpul deplasărilor de hrănire. Intrarea în vizuină este sub apă. Animalul vânează pește, amfibieni, reptile, insecte. Uneori își dobândește hrana și în zona de mal, capturând rozătoare mici. Iarna se menține în zona izvoarelor, unde apa nu îngheață. Se deplasează ușor pe sub zăpadă în căutarea hranei. Specie critic periclitată și este inclusă în Cartea Ro-



Nurcă europeană
Норка европейская
Mustela lutreola

șie a Moldovei. Reducerea efectivului este cauzată de desecarea bălților, modificarea albiei râurilor, ceea ce a dus la dispariția luncilor umede, de poluarea apelor cu deșeuri industriale și menajere, de braconaj etc.

Nictalul mic (*Nyctalus leisleri*)

Este un liliac de talie relativ mica, având lungimea corpului de cca. 6 cm. are blană lungă și deasă, partea dorsală cu nuanțe de brun-închis și brun-gălbui, cea ventral – brun-deschis. Trăiește în pădurile de foioase, mai ales în liziere, unde se concentrează un număr mare de insecte. În timpul căldurilor de vară trăiește numai în scorburile copacilor. Începe să vâneze când soarele e spre asfințit și insectele devin active. Zboară cu o viteză mare, schimbând brusc direcția. Nimicește insectele dăunătoare. Specie cu efectiv mic. Tăierea copacilor cu scorburile determină diminuarea efectivului.

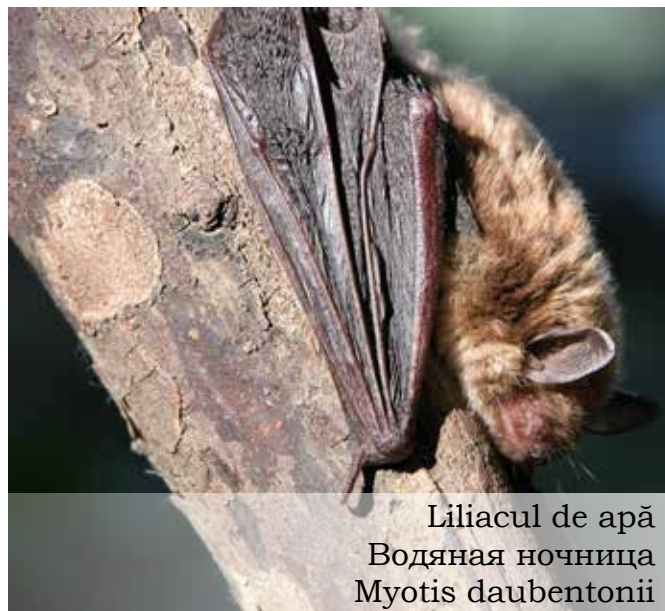


Nictal mic
Малая вечерница
Nyctalus leisleri

Liliacul de apă (*Myotis daubentonii*)

Populează zonele împădurite inundabile din luncile râurilor. Vara se adăpostește în scorburile copacilor, pe sub scoarță, în fisurile din stânci, în clădirile părăsite; ier-nează în cavitățile subterane. Este o specie întâlnită destul de frecvent, cu tendințe relativ stabile ale efectivului.

Este o specie colonială. Împerecherea are loc toamna și iarna; fecundarea se produce primăvara devreme; la începutul verii femela naște 1 pui. Hibernează din noiembrie până la sfârșitul lui februarie. Vânătoarea începe odată cu apusul soarelui, aproape de suprafața apei; poate ajunge până la 10 km distanță de adăpost. În timpul unei nopți poate consuma până la 500 de insecte. Este inclus în Cartea Roșie. Aupra efectivului influențează agricultura intensivă, gestionările iraționale ale bazinelor acvatice, degradarea ecosistemelor acvatice, perturbarea în timpul hibernării.



Liliacul de apă
Водяная ночница
Myotis daubentonii

Cucuveaua comună (*Athene noctua*)

Cucuveaua este de fapt o bufniță de talie mai mică (23–27 cm), cu un penaj cenușiu deschis, având ochii (irisul) de culoare galbenă. Are o coadă scurtă, fiind o pasăre care este activă și ziua și noaptea. Pasărea preferă regiunile de pădure cu luminișuri sau regiunile stâncoase deschise, precum și grădinile cu pomi bătrâni. Are nevoie de scorburi sau găuri pentru cuibărit, locuri cu ascunzișuri și de pândă. Poate fi întâlnită și în clădiri abandonate sau adăposturi artificiale, acomodându-se ușor cu oamenii. Cucuveaua este o pasăre care pândește prada. Vânează de obicei noaptea sau în lumina crepusculară insecte mari, răme, rozătoare mici, păsări, șerpi mici sau șopârle. Cucuveaua nu este o pasăre migratoare, pe timpul iernii folosindu-se de un depozit de grăsime acumulat în corp în anotimpurile calde. Speranța de viață a unei cucuvele este de 9 ani în sălbăticie și până la 18 ani în captivitate. Declinul a fost atribuit intensificării agriculturii, ceea ce a dus la

pierderea surselor de hrană, a habitatului și a locurilor de cuibărit. Un alt factor este persecuția acestor păsări de către oameni. Acolo unde cuiburile au fost distruse, cucuvele folosesc și cuiburile artificiale.



Cucuveauă comună
Сыч домової
Athene noctua

Prezența acestor păsări atât de condamnate este foarte necesară ecosistemului nostru, toate speciile de păsări prădătoare de noapte fiind extrem de utile. Dacă acestea nu ar exista, numărul de rozătoare s-ar înmulți excesiv și ar duce la distrugerea recoltelor.

Fazanul (*Phasianus colchicus*)

Masculul are o coadă lungă bifurcată, iar penajul auriu cu pene pestrițe alb cu negru, sau galben cu cenușiu. Capul este albăstrui cu reflexe verzui. Femela are penajul de culori mai spălăcite de nuanțe galben cu cenușiu. Fazanul este o pasare sedentară. Prezintă un interes crescut pentru vânătoare, acesta fiind și motivul principal pentru care a fost introdus în avifauna țării noastre. Fazanul trăiește la marginea câmpurilor și a pădurilor sau în zone cu răzoare. Se hrănesc cu semințe, fructe de pădure, insecte, viermi, iarbă și fructe, având o alimentație omnivoră. Nu este o pasare migratoare, deoarece nu poate zbura pe distanțe lungi, dar preferă să alerge. Este o specie diurnă, hrănindu-se la sol în timpul zilei și adăpostindu-se în copaci în timpul nopții. Localizarea fazanului în teren depinde de anotimpuri. Primăvara când vegetația începe să se ridice și să ofere adăpost, fazanul iese la câmp, la

început la culturi de păioase și mai târziu în porumbiți. Când porumbul se usucă și frunzele încep să facă zgomot la adierea vântului, fazanul iese și caută ierburile uscate, grupurile de mărăcini, desișurile, etc. Toamna când câmpul este dezgolit fazanul se retrage din nou la adăpostul pădurii, iar în lipsa acestuia în stufărișuri, culturi de protecție și orice vegetație care îi poate oferi adăpost. Manifestă o slabă fidelitate față de locul unde a crescut.



Fazan
Фазан

Phasianus colchicus

Stârcul galben (*Ardeola ralloides*)

Populează bălțile cu ape mici, vegetație acvatică (stuf, papură, rogoz) și sălcișuri din cursul inferior al Prutului și Nistrului. Sosește mai târziu decât alte ardeide, în prima jumătate a lunii aprilie. De obicei, cuibărește în colonii împreună cu celelalte specii de ardeide pe sălcii sau pe stuf. Cuiburile sunt amplasate la etajul de jos al coloniei lângă cele ale stârcului cenușiu sau ale egretei-mici. Ponta deplină este constituită din 4-5 ouă de culoare albăstruie-verzuie. Incubația durează 23-24 de zile. Puii sunt hrăniți cu insecte, pești mici și broaște. Încep să zboare la vârsta de 40 de zile. Migrează de la sfârșitul lunii august până în octombrie. Este inclusă în Cartea Roșie. Asupra efectivului influen-



Stârc galben
Цапля желтая
Ardeola ralloides

țează degradarea ecosistemelor acvatice, exprimată prin deficitul de hrană și/sau al locurilor de cuibărit.

Uliul porumbar (*Accipiter gentilis*)

Este o pasăre răpitoare de talie mijlocie (50–65 cm). Femela este mult mai mare decât masculul. Se remarcă aripile relativ scurte și coada lungă, cu penajul subcodal alb și stufos. Penajul masculului este asemănător cu al femelei cu mici diferențe de nuanță, cu spatele gri, iar partea inferioară dungată alb cu negru, dungile acoperă și partea superioară a picioarelor. Coada este de culoare gri cu benzi negre pe transversală, iar vârful cozii negru.

Uliul porumbar populează pădurile (în special cele de conifere) cu poieni mari și spații deschise adiacente, biotopuri în care aceasta vânează de preferință. Activitatea sa de pasăre de pradă se extinde în câmpii, pajiști mărginite de garduri vii, mlaștini și lacuri cu malurile împădurite. În general, evită totuși spațiile deschise de mari dimensiuni. Atacă păsări și mamifere mici, mai ales din mediul împădurit.

Uliul porumbar este o specie în general



Uliu porumbar
Тетеревятник
Accipiter gentilis

sedentară, cu toate că poate efectua migrații altitudinale în funcție de scăderea temperaturii în anotimpul rece, din zonele înalte la cele de câmpie. Cuibărește solitar, de obicei în arbori cu coronamentul bogat, cum sunt stejarii sau brazii, dar poate cuibări și în regiuni mai joase, în zone din apropierea trupurilor de apă, în sălcete sau plopi albi și negri.

Vinderelul roșu (*Falco tinnunculus*)

Este o pasăre de pradă mică, de culoare castanie. Îi este specific zborul staționar, realizat prin bătăi rapide din aripi. Masculii au capul și coada cenușii, în timp ce la femelă – capul, coada și spatele sunt maronii cu dungi negre. Lungimea corpului este de 31-37 cm, anvergura de 68-70 cm, iar masa corporală medie de 190 g (masculii) și 220 g (femelele). Are nevoie de vegetație joasă, deschisă, pentru a vâna – așa cum sunt zonele din jurul fermelor, pajiștile, parcurile sau lizierele. Specia cuibărește în scorburi, în clădiri sau folosește cuiburile abandonate ale altor specii. Perechile sunt teritoriale și revin la același cuib an de an. Specia a suferit de pe urma intensificării agriculturii, a pierderii habitatului



Vinderel roșu
Пустельга
Falco tinnunculus

și a declinului suferit de mamiferele mici, care sunt pradă lor preponderantă.

Egreta mica (*Egretta garzetta*)

Egreta mica este o specie specifică zonelor umede ce au pâlcuri de copaci. Este zveltă și elegantă, cu o lungime a corpului de 55 – 65 cm și o greutate de 350 – 550 g. Anvergura aripilor este cuprinsă între 88 – 106 cm. Adulții au înfățișare similară. Penajul este complet alb. Degetele galbene ce contrastează cu picioarele negre și ciocul negru sunt semnele distinctive care o deosebesc de egreta mare. În partea posterioară a capului are 2 - 3 pene ornamentale lungi și înguste, care în secolul XIX erau vândute caselor de modă pentru împodobirea pălăriilor. Se hrănește cu peștișori, broaște și mici animale acvatice. Cuibărește în colonii mixte alături de alte specii de stârci și cormorani. Este specia cea mai tăcută dintre stârci. Vânează stând la pândă sau deplasându-se cu atenție în ape mici. Iernezează pe continentul african. Sosește la începutul lunii aprilie din cartierele de iernare. Cuibul este amplasat pe

sălci și uneori în stuf sau lăstărișuri dese din apropierea bălților. La construirea cuibului, alcătuit din crengi și stuf, participă cei doi părinți. Degradarea habitatelor prin reducerea suprafețelor zonelor umede, tăierea sălciilor iarna ca material pentru foc de către localnici și deranjul coloniilor, reprezintă principalele amenințări ce afectează specia.



Egreta mică
Малая белая цапля
Egretta garzetta

Găinușa de baltă (*Gallinula chloropus*)

Poate fi întâlnită într-o varietate de zone cu ape liniștite în care există vegetație abundentă. Preferă râurile, iazurile, lacurile, canalele și mlaștinile adiacente pădurilor sau care au vegetație înaltă în apropiere. Penajul este negru-maroniu, cu târțița albă și o linie albă de-a lungul corpului. Ușor de recunoscut după ciocul roșu cu vârf galben și scut facial roșu. Ochii sunt negri, iar picioarele și laba piciorului sunt de culoare galben-verzuie. Masculul și femela seamănă foarte bine. Lungimea corpului este de 30-38 de centimetri, anvergura de 50-55 cm, iar masa corporală medie de 320 de grame. Se hrănește cu vegetație acvatică, nevertebrate, pești mici și ouă de pasăre. În libertate, longevitatea medie este de trei ani. Pleacă de pe terenul de cuibă-



Камышница
Găinușă de baltă
Gallinula chloropus

rit în luna septembrie și revin în februarie. Este o specie diurnă, dar se hrănește și în serile cu lumină puternică a lunii.

Ciuful de pădure (*Asio otus*)

Este o pasăre de pradă de mărime medie de aproximativ 35 cm lungime. Coloritul corpului pe spate este ruginiu-gălbui deschis cu desene cenușii și brune, în formă de dungi subțiri, longitudinale; abdomenul roșiatic sau ruginiu-gălbui, amestecat cu alb, cu dungi longitudinale. Ciocul este brun, iar picioarele galben-ruginii. Urechile sunt înalte și întunecate, fața este înconjurată cu penaj galben, ochii sunt mari și aurii. Trăiește în pălcuri de păduri, câmp deschis, zone mlăștinoase, parcuri, livezi, dumbrăvi. Cuibărește în pălcurile de păduri folosind cuiburile vechi ale altor păsări: ciori, coțofene sau cele de veveriță, rar pe pământ, la baza trunchiurilor sau în iarba înaltă. Se hrănește cu șoareci în proporție de 90%, păsări mici. Duce viață arboricolă nocturnă. Ziua nu vânează ci stă așezat lângă trunchiul vreunui arbore.



Stârcul de noapte (*Nycticorax nycticorax*)

Este o specie specifică zonelor umede. Are o lungime a corpului de 58 – 65 cm și o greutate de circa 800 g. Penajul exemplarelor adulte este gri, negru și alb. Boneta este neagra. Spatele și șoldurile sunt, de asemenea, negre, burta fiind gri deschis până la alb. În rest, trunchiul și aripile sunt gri-cenușii. Fruntea și fața sunt albe, iar în locurile unde aceasta este fără pene, pielea este verde-gălbuie. Ciocul este negru, irisul este roșu. Picioarele adulților sunt de un verde-gălbui pal. Aceste pasări ies la vânătoare în special seara și noaptea, ca să evite celelalte specii de stârci. Când nu este hrană destulă, de exemplu în perioada de clocit, pot să-și caute hrana chiar și ziua. Nu sunt prea pretențioși la felul de mâncare, în special mâncând pești, viermi și insecte. Pot mânca însă și crustacee, amfibieni, reptile, scoici, rozătoare și alte păsări, ouă, mortăciuni, rar

și plante. Stârcii își caută de fiecare dată locurile de vânătoare. Sosește la sfârșitul lunii martie sau început de aprilie din cazierele de iernare. Cuibul este amplasat pe sălcii și numai uneori pe trestie bătrână. La construirea cuibului, ce are forma unei farfurii puțin adânci, alcătuit din crenguțe și stuf, participă cei doi părinți.



Stârc de noapte
Ночная цапля
Nycticorax nycticorax

Corcodelul mare (*Podiceps cristatus*)

Este o specie parțial migratoare pe teritoriul Europei și Asiei, preferă habitate umede precum lacurile naturale și artificiale. Ca habitate de cuibărit preferă iazurile din cadrul amenajărilor piscicole sau din bălți închise unde nivelul apei este scăzut. Penajul de vară al masculului este de culoare maro-cenușiu pe spate, cu gâtul alb, iar pe cap prezintă două gulere ruginii cu negru pe obraji și două moțuri negre pe partea superioară. Femela are același penaj ca și masculul în perioada de vară, iar iarna, cele două moțuri și gulerele dispar, penajul devenind cenușiu pe spate și pe partea dorsală a gâtului, cu fruntea și ceafa negre. Se hrănesc în special cu pești de



dimensiuni medii, dar dieta poate include și insecte, crustacee, moluște, amfibieni și larve de nevertebrate.

Chira de baltă (*Sterna hirundo*)

Este caracteristică zonelor umede costiere, dar și lacurilor interioare cu apă dulce. Lungimea corpului este de 31 – 37 cm și o greutate de 110 – 145 g. Penajul este gri, iar ciocul roșu aprins cu vârful negru și picioarele roșii. Partea superioară a capului este neagră. Pentru a se hrăni plonjează, după detectarea prăzii, de la 1 – 6 m înălțime, până la o adâncime de 50 de cm. Planează pe loc, fluturându-și aripile în urmărirea prăzii. Se hrănește la o distanță de până la 5 – 10 km de colonie.



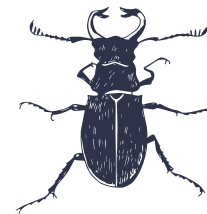
Chiră de baltă
Речная крачка
Sterna hirundo

Insecte din Zona Ramsar „Nistrul de Jos”



Pe teritoriul Moldovei din 15 mii de specii cunoscute de animale, 12 mii aparțin clasei insectelor. Principala lor sarcină este de a „tunde” plantele de stepă și de a ajuta la acumularea solului, de a poleniza amestecul de ierburi, de a oferi hrană altor insecte, păsări și animale. În zona

Nistrului de Jos insectele sunt cele mai diversificate acolo unde există un covor verde ierbos și cu arbori și arbuști. Locurile mai favorabile sunt acelea unde se îmbină lizierele și sectoarele cu un amestec bogat de ierburi.



Viespea gigantă (*Scolia maculata*)

Este cea mai mare viespe în Europa, lungimea corpului femelelor atinge 4 cm. Înfațișarea ei este înfricoșătoare, sunt cunoscute cazuri când unii oameni și-au pierdut cunoștința din cauza mușcăturii acesteia, cu toate că durerea nu este foarte mare și trece ușor. Acestea sunt viespi frumoase de culoare neagră cu un corp masiv, femelele având capul galben-întunecat. Toracele este negru cu pubescentă deasă. În repaus 4 aripi de culoare galbenă-cafenie cu reflexe albastre sunt strânse de-a lungul corpului, dar nu se aranjează longitudinal. Abdome-nul în partea anterioară are 4 pete galbene mari, care uneori aproape că se contopesc două câte două, partea posterioară a abdomenului femelelor este de culoare galbenă. Picioarele sunt destul de scurte, cu țepi mici și pubescentă deasă de culoare neagră, articolele lăbuțelor sunt lățite din urmă. Perioada de zbor a viespilor este aprilie-august, se hrănesc cu polen și nectar și pregătesc în cuiburi larvele gândacilor rari – carabanul și



Viespe gigantă
Сколия-гигант
Scolia maculata

rădașca, pe care îi mănâncă larva viespii ieșite din ouă; ea și iernează în cocon. Specia în mare parte este legată de locurile unde se mărginesc habitatele ierboase deschise, mai ales de stepă și cele destul de umede cu arbori și arbuști. Preferă florile mari din familiile Asteraceae, Rosaceae (Rosa), Apiaceae etc., hrănindu-se cu nectarul și polenul acestora. Sunt activi în perioada însorită a zilei. Se întâlnește relativ rar. Specie inclusă în Cartea Roșie a Moldovei.

Polixena (*Zerynthia polyxena*)

Pe fondul galben-deschis al aripilor ce au marginile zimțate sunt prezente pete negre și împletituri ondulate, iar de-a lungul marginilor exterioare ale aripilor posterioare – un rând de pete roșii nu prea mari. Zborul adulților are loc în aprilie-mai la marginile pădurilor, prin poiene, ei se hrănesc pe flori. Depunerea ouălor are loc pe plante de cucurbețică. Omizile sunt cărnoase, roșii-gălbui. Transformarea omizilor în pupe are loc pe aceeași plantă unde ele s-au hrănit. Cauza dispariției este strâns legată de distrugerea locurilor de trai. Prinderea fluturilor și abuzul de pesticide de asemenea duc la reducerea numerică a indivizilor speciei. Efectivul speciei este mic și este inclus în Cartea Roșie a Moldovei.



Polixena
Поликсена
Zerynthia polyxena

Fluturile Apolon negru (*Parnassius mnemosyne*)

Fluturi cu aripi albe cu pete negre, la marginea exterioară a aripilor anterioare este prezentă câte o dungă lată semitransparentă sură și câte două pete negre. Omi-zile sunt întunecate cu câte două rânduri de pete roșii-gălbui. Adulții trăiesc prin poiene și la marginile pădurilor. Populează locurile însorite, poienile uscate, lizierele, dar și câmpurile cu vegetație ierboasă în floare. Specia dezvoltă o singură generație pe an. Fluturii zboară de la începutul lunii mai până la jumătatea lui iunie. Omizile se hrănesc pe diferite specii de brebenei. Hibernează în stadiul de larve tinere, care nu au părăsit încă ouăle. Efectivul speciei este mic. Datorită aripilor sticloase-trans-parente și petelor roșii-aprins în formă de



Fluture Apolon negru
Аполлон черный
Parnassius mnemosyne

ochi, fluturii-apoloni ce zboară domol pe lunci și fânețe bucură ochiul. Este o specie rară și inclusă în Cartea Roșie a Moldovei.

Arctiida Hera (*Euplagia quadripunctaria*)

Fluturi cu aripile anterioare ce au aspect zebraț, cu colorit de fond negricios cu reflexe metalice verzi-albăstrui, cu patru dungii oblice crem-albicioase, dintre care trei sunt mai lungi și mai late. Când aripile sunt strânse, dungile mediane creează un desen de forma literei „V”; aripile posterioare au colorit roșu-cărămiziu până la portocaliu-roșiatic și patru pete mari negre, abdomenul este galben-roșcat, cu un șir dorsal de mici puncte negre; toracele negru. Adulții sunt activi atât ziua cât și în timpul nopții (când sunt atrași de lumina artificială); au un zbor rapid, nervos, cu schimbări neașteptate de direcție. Pe parcursul anului specia dezvoltă o singură generație. Adulții zboară în decursul perioadei iulie–august, hrănindu-se cu nectar. Hibernează în stadiul de larvă. În primăvara următoare (aprilie–mai), larvele pot fi observate pe caprifoi, alun, zmeură, mure, urzică și pe alte specii de plan-



Arctiida Hera,
Медведица четырёхточечная,
Euplagia quadripunctaria

te, consumând frunzele acestora. Adulții zboară atât ziua, cât și noaptea. Specia a fost semnalată zburând la sursele de lumină. Populează zona pădurilor de foioase, diferiți biotopi mezofili, lizierele pădurilor, poienile, desișurile de arbuști. Este o specie rară, inclusă în Cartea Roșie.

Rădașca (*Lucanus cervus*)

Adulții au un colorit negru, maxilele superioare și elitrele sunt castanii-brune, la femele – negre. Lungimea femelelor, fără maxile, atinge 30-55 mm, a masculilor – până la 80 mm. Populează pădurile bătrâne cu esențe foioase, preponderent de cvercinee, deseori grădinile și parcurile. Cel mai mare număr de gândaci pot fi întâlniți în pădurile de stejar. În lunile iulie-august, mai ales în amurg, gândacii efectuează zboruri în jurul coroanelor și vârfurilor copacilor de stejar, producând un băzâit puternic, în timpul zborului, masculii țin corpul vertical, astfel ca să-și poată echilibra greutatea cu maxilele superioare. În decursul zilei se află pe trunchiurile copacilor de stejar, unde se hrănesc cu sucurile lor. Zborul și împerecherea adulților au loc în lunile iulie-august. Ouăle sunt depuse în scorburi, cioturi putrede sau în sol la rădăcinile copacilor. Larvele eclozate se hrănesc cu lemnul putred.



Rădașcă
Жук-олень
Lucanus cervus

Transformarea în pupă are loc peste câteva luni, iar adulții apar în 1-2 săptămâni. Efectivul speciei scade din cauza distrugerii pădurilor seculare, a buștenilor căzuți la pământ, precum și a perioadei îndelungate de dezvoltare (5-6 ani). Ciclul evolutiv durează 5-6 ani. Este o specie rară și este inclusă în Cartea Roșie a Moldovei.

Bondarul-de-argilă (*Bombus argillaceus*)

Bondarul este asemănător cu albiņa, dar mai mare și are un corp păros, cu dungi negre și galbene. Este o insectă colonială. Adulții se hrănesc mai ales cu polen și nectar, rezervele de miere fiind folosite foarte rar în perioada de activitate. Populează stepele, pajiștile uscate, lizierele; fâșiile forestiere. Se hrănește cu nectarul și polenul multor specii de plante din familiile *Fabaceae*, *Lamiaceae*, *Borraginaceae* etc. Primăvara femela reproducătoare creează un cuib din mușchi și iarbă uscată în viziunile rozătoarelor; construiește primele celule din ceară, colectând nectar și polen. Ulterior ea depune ponta de ouă, din care se vor dezvolta femelele lucrătoare. Acestea (până la 50-100 de indivizi în cuib) formează celule, în care depozitează hrana adunată, iar femelele reproducătoare depun ouăle, ventilând cuibul etc. La sfârșitul verii-începutul toamnei în aceste celule apar masculii și femele reprodu-



Bondar de argilă
Шмель глинистый
Bombus argillaceus

cătoare tinere. Hibernează doar femelele fecundate, care primăvara următoare vor crea familii noi. Este o specie termofilă, totodată are nevoie de surse de apă. Efectivul speciei este mic, este inclus în Cartea Roșie a Moldovei.

Carabanul (*Oryctes nasicornis*)

Are un colorit castaniu-brun, adesea strălucitor, în lungime atinge 25-40 mm. Masculii au pe frunte un corn lung și în-
doit în urmă, femelele au doar câteva ridi-
cături nu prea mari. Carabanul zboară în
zilele calde de vară, are o putere colosală,
poate ridica o greutate de 100 ori mai mare
decât greutatea sa. Populează pădurile de
foioase, precum și teritoriile stepicole.

Ciclul evolutiv durează 4-5 ani. Larve-
le se dezvoltă în composturi și în lemnul
descompus al diferitor arbori cu esențe
foioase în decursul a 4 ani. Ele se hră-
nesc cu rădăcini de plante, în special de
trandafir și viță-de-vie, însă daunele pri-
cinuite nu sunt mari. Transformarea lar-
vei în pupă are loc primăvara și durează
aproape o lună, iar adulții trăiesc doar o



Caraban
Жук-носорог
Oryctes nasicornis

singură vară, fiind activi din luna aprilie
până la sfârșitul verii. Efectivul speciei se
reduce sau se menține constant la nivelul
speciilor rare. Este inclus în Cartea Roșie
a Moldovei.

Ochi de păun mare (*Saturnia pyri*)

Este cel mai mare fluture nu numai în Moldova, dar și în Europa. Anvergura aripilor este de până la 15 cm. Aripile brune cu nuanțe diferite au o bordură deschisă lată de-a lungul marginilor exterioare. Pe cele anterioare în colțul de sus se află un punct negru, iar pe mijlocul fiecărei din cele patru aripi, câte o pată rotundă, ce amintește forma unui ochi. Acești fluturi zboară în amurg și noaptea, mai ales în lunile aprilie-iunie, foarte adesea zboară la lumina electrică. Este interesant faptul că acest fluture în decursul întregii sale vieți nu se hrănește, ci trăiește pe baza grăsimilor acumulate încă de omidă. Populează lizierele și poienile; pădurile de foioase rare și desișurile de arbuști, pantele acoperite cu arbuști, plantațiile decorative, uneori – livezile.

Specia dezvoltă o singură generație pe an. Larvele se dezvoltă în decursul perioadei mai-august pe diferiți pomi fructiferi



Ochi de păun mare
Павлиний глаз большой ночной
Saturnia pyri

(păr, măr, cireș etc.), dar și pe frasin (*Fraxinus excelsior*), porumbel (*Prunus spinosa*), hrânindu-se cu frunzele acestora. Ulterior omida construiește un cocon în care se împupeză. Hibernează în stadiul de pupă. Este o specie rară și este inclusă în Cartea Roșie a Moldovei.

Sevciucul (*Onconotus servillei*)

Este un greier tipic anume pentru sec-toarele de stepă. Lungimea corpului este de 2,0-2,8 cm, iar cea a ovipozitorului puțin mai mică – 1,6 – 1,7 cm, de culoare brună. Partea anterioară a spatelui este lată, cu cute adânci, pe marginea posterioară cu dinți mari, iar pe centru cu o adâncitură mică de culoare neagră. Populează terenurile cu vegetație tipic stepică cu semiarbuști. Specie geofilă, xerofilă. Atât adulții, cât și larvele stau ascunse în tufișuri, în special la baza lor. Ierneză în stadiul de ou. Larvele eclozează în martie–aprilie. Adulții pot fi observați din luna iunie până la sfârșitul lui august–septembrie. Este o specie rară și este inclusă în Cartea Roșie a Moldovei.



Sevciuc
Севчук Сервиля
Onconotus servillei

Croitorul cenușiu (*Morimus funereus*)

Corpul este negru, acoperit dorsal cu perișori mici de o culoare cenușie-argintie. Elitrele sunt mai puternice la bază decât posterior. Au câte două pete catifelate negre, bine evidențiate. Antenele la masculi sunt mai lungi de 1 – 1,5 ori decât elitrele, la femele sunt aproximativ de aceeași lungime cu elitrele. Populează pădurile cu esențe foioase, apariții ocazionale ale speciei au fost semnalate și în pădurile de conifere. Se dezvoltă în fag și stejar. Adulții pot fi observați în mai-iulie pe trunchiurile copacilor. Inițial larvele se dezvoltă sub scoarța copacilor putrezi, iar ulterior în lemnul acestora. Stadiul larvar durează nu mai puțin de 2 ani. Larvele se împușează primăvara sau la începutul verii.



Croitorul cenușiu
Моримус темный
Morimus funereus

Din cauza aripilor mici adulții zboară foarte rău. Efectivul speciei este mic și specia este inclusă în Cartea Roșie.

Fluturile podalirii (*Iphiclides podalirius*)

Este un fluture cu aripi albe sau gălbui cu dungi transversale elegante de culoare neagră cu niște pete albastre, anvergura aripilor atinge 7 cm. În colțurile posterioare ale aripilor posterioare sunt prezente ramificații întinse, la baza cărora este un desen în formă de ochi cu oranj. Perioada de zbor cuprinde lunile mai-iunie și mijlocul lui iulie - sfârșitul lui august. Pe parcursul unui an se dezvoltă 2 generații, iar fluturii din a doua generație sunt vizibil mai mari. Omizile se hrănesc cu frunzele de porumbel și alți arbuști și arbori fructiferi și ierneză transformându-se în pupă. Adulții zboară prin păduri și poiene, la marginea drumurilor, în vii și livezi bătrâne.



Fluturile podalirii
Подалирий
Iphiclides podalirius

Reptile și amfibieni din Zona Ramsar „Nistrul de Jos”



Este puțin probabil faptul ca cineva să se îndoiască de utilitatea pentru om a multor păsări și animale. Dar atitudinea față de reptile este cu totul alta, pe când multe dintre ele au un rol important în interacțiunea complicată a organismelor vii. De exemplu șopârlele, ca și păsările, consumă multe insecte, iar mulți șerpi se hrănesc în principal cu șoareci. Dese-

ori oamenii, necunoscând modul de viață a șerpilor, văd în ei doar vătămători și animale periculoase, în toate modurile se străduiesc să-i distrugă, nu sunt de acord cu necesitatea de a-i păstra în natură. Speciile ce viețuiesc în regiunea Nistrului de Jos sunt neveninoase și nu prezintă risc pentru oameni, dar sunt o parte importantă a ecosistemului nostru.

Șarpele-cu-patru-dungi (*Elaphe quatuorlineata*)

Unul dintre cei mai mari șerpi din țară: atinge 2,5 m. Capul este alungit, cu botul oval și pupila ochilor rotundă. Partea superioară a corpului este brun-gălbuie, cu patru dungi mai întunecate în lungul corpului, de aceea a fost numit „cu patru dungi”. Partea inferioară a corpului este gălbuie, uneori evidențiindu-se pete puțin mai întunecate. Șarpe cu mișcări lente, dar este un cățărător abil, se cufundă și înoată excelent. Populează cu preponderență sectoarele de stepă, lizierele și poienile pădurilor uscate, versanții stâncoși ai râurilor, uneori pătrunde în construcțiile agricole amplasate în apropiere. Primăvara iese din ascunzișuri subterane, grote sau scorburi de copaci și se îndreaptă spre unele și aceleași locuri înSORITE. Când este deranjat șarpele își avertizează dușmanul prin vibrații ale cozii sau îl atacă încercând să-l muște. Se cațără pe arbori până la înălțimi mari. Consumă păsări, mamifere mici și unele șopârle. În căutarea hranei vizitează adesea bălțile, locurile înmlăștinite și apele curgătoare. Una din trăsăturile dis-



Șarpe cu patru dungi
Полоз четырехполосный
Elaphe quatuorlineata

tinctive ale comportamentului acestui șarpe este faptul că femela încolăcește și clocește ouăle asemenea pitonilor. Șerpii tineri apar în august-septembrie.

La sfârșitul lunii septembrie sau începutul lui octombrie se refugiază în vizuini subterane iernând până în aprilie-mai. Specia reglează efectivul prăzilor, contribuind la stabilitatea și funcționalitatea ecosistemelor terestre și acvatice. Este o specie periclitată inclusă în Cartea Roșie a Moldovei. Asupra efectivului influențează pășunatul excesiv, defrișarea pădurilor, poluarea mediului etc.

Șarpele-de-alun (*Coronella austriaca*)

Este un șarpe de talie medie, zvelt, cu cap rotund. Adulții ating lungimea de 80 cm. Culoarea spatelui este de la brună-cenușie până la brună întunecată. Masculii au o nuanță de brun-arămiu, iar femelele de obicei sunt de o nuanță brună-cenușie deschisă. De-a lungul spatelui se întind 2-4 șiruri de pete întunecate, care uneori constituie linii neîntrerupte. Pe gât sunt prezente pete alungite care se contopesc la ceafă. Pe cap au o pată închisă gravată în spate, iar de la nări prin regiunea ochilor spre colțul gurii trec 2 dungi întunecate. Abdomenul este de culoare brună-roșie la masculi, uneori aproape neagră la femele. Puii au abdomenul de culoare roșie-cărămizie.

De regulă, populează pădurile aride cu poieni, sectoarele de silvostepă, terasele împădurite și versanții riverani stâncoși, livezile și plantațiile de viță-de-vie amplasate în vecinătatea pădurii. În regiunea Nistrului de Jos se întâlnește pe toate sectoarele, unde mai mult sau mai puțin s-a păstrat covorul ierbos. Ieșirea în masă din hibernare se începe în a doua jumătate a lunii aprilie. Câteva zile șerpilor stau lângă vizuinile lor, după aceasta masculii



Șarpe de alun
Медянка обыкновенная
Coronella austriaca

încep să caute femele. Împerecherea are loc în aprilie-începutul lui mai. Acest șarpe este unicul ovovipar neveninos la noi. Perioada de incubare se prelungește 100-120 de zile, în dependență de numărul zilelor însorite, adică de temperaturile înregistrate vara. În august femela dă naștere la 6-15 pui, care curând după aceasta năpârlesc și încep viața solitară. Principala hrană a șarpelui de alun o reprezintă șopârlele, dar în cazul unui număr mic al acestora uneori se hrănește cu rozătoarele mici, puii păsărilor mici, amfibieni. Exemplarele tinere se hrănesc cu pui de șopârle. Șarpele-de-alun cade în hibernare în octombrie. Este o specie vulnerabilă inclusă în Cartea Roșie a Moldovei.

Șarpele-lui-Esculap (*Elaphe longissima*)

Unul dintre cei mai mari șerpi din țară: atinge lungimea de 2 m. Este unul dintre cei mai eleganți șerpi ai faunei noastre, ce are un corp lung, strălucitor de culoare brună închisă sau deschisă. Spatele puilor este de o culoare mai deschisă, cu 4-6 șiruri de pete întunecate amplasate în formă de șah. Pe părțile laterale ale capului sunt prezente pete galbene deschise cu margini negre în formă de V, ceea ce amintește desenul șarpelui comun. De la ochi până la marginea gurii se întind fâșii negre. Bulinele albe ale solzilor de pe spinare creează un desen în formă de rețea subțire. Abdomenul de obicei este alb-gălbui. Uneori se întâlnesc și exemplare de culoare neagră. Pe sol se deplasează relativ lent, în schimb pe arbori și arbuști se ridică rapid. Dacă este deranjat, devine agresiv și mușcă, dar nu este veninos. Este o specie ce iubește căldura, populează pădurile aride, versanții stâncoși și împăduriți, precum și livezile și construcțiile din împrejurimile acestora. Gârnețele și sectoarele de silvostepă de pe versanții Nistrului de Jos sunt prielnice pentru acest șarpe, a fost înregistrat



Șarpe Esculap
Змея Эскулапова
Elaphe longissima

în apropiere de satele Copanca, Talmază, Cio-burciu, Răscăieți și Crocmaz. Ieșirea în masă din locurile de hibernare de obicei are loc în aprilie, iar împerecherea are loc în mai-iunie. În această perioadă mai activi sunt masculii și anume ei sunt văzuți de oameni. În iulie femela depune 5-8 ouă de dimensiunile 25x60 mm, din care la sfârșitul lui august – septembrie apar pui. Ponderea majoritară a hrănilor acestor șerpi o constituie rozătoarele mici. La sfârșitul lui octombrie șarpele-lui-Esculap se ascunde în vizuini, sub trunchiuri bătrâne și în galeriile de sub stânci.

Șarpele-de-casă (*Natrix natrix*)

Este un șarpe de talie mare, cu capul mai mult sau mai puțin rotunjit și evident. Are lungimea de cca. 1,3 m, femelele fiind mai mari decât masculii. Partea dorsală a corpului posedă culori diverse: cenușie, cenușie-măslinie sau negricioasă. Pe părțile laterale ale capului sunt conturate două pete de culoare galbenă-aprins, portocalie sau galben-pal. Alte semne distinctive ale lui sunt: prezența unei cozi lungi, care se subțiază treptat, a scuturilor mari și plate de pe cap, ultimele fiind caracteristice tuturor șerpilor neveninoși, inclusiv acești pești. Abdomenul este alb-opac, cu pete de culoare neagră. Preferă spațiile limitrofe ale râurilor, pâraielor, lacurilor, heleșteielor, bălților etc. Este un șarpe ager, care se mișcă rapid pe uscat, înoată



Șarpele de casă
Обыкновенный уж
Natrix natrix

bine și se scufundă. Când este deranjat, manifestă un comportament agresiv, dar absolut inofensiv, emite un sâsâit prelung, face un salt spre inamic, dar nu mușcă. Se alimentează cu broaște, șopârle și rozătoare. În octombrie-noiembrie pleacă la iernat, ascunzându-se în sol.

Șarpele-cu-abdomen-galben (*Coluber jugularis*)

Unul dintre cei mai mari șerpi din Moldova. Adulții ating lungimea e cca. 2,5 m. De ceilalți șerpi de la noi se deosebește prin solzii mari de culoare gri, fiecare cu o dungă deschisă pe mijloc, ceea ce îi conferă o culoare frumoasă. Indivizii tineri sunt de culoare gri cu nuanță de brun și cu pete transversale de culoare întunecată, care se păstrează până la vârsta de 3 ani (la lungimea corpului de 60-90 cm). Șerpii maturi de obicei sunt de culoare gri-măslinie, iar la cei bătrâni partea anterioară și în special capul are o nuanță roșietică-brună; abdomenul este de culoare albă-gălbui.

Preferă versanții de stepă și silvostepă cu arbuști și cu arbori rari, precum și versanții riverani stâncoși, uneori pot fi întâlniți în livezile și plantațiile părăsite de viță-de-vie, în apropiere de sate. Dar locu-



Șarpe-cu-abdomen-galben
Полоз желтобрюхий
Coluber jugularis

rile potrivite pentru dezvoltarea lor dispar, păstrându-se numai în râpi și pe versanții abrupti afectați de alunecări de terenuri, ceea ce explică tabloulul răspândirii. Pe teritoriul Nistrului de Jos șarpele-cu-abdomen-galben a fost observat pe versanții de stepă în apropiere de satele Popeasca și Copanca.

Șarpele-cu-abdomen-galben (*Coluber jugularis*)

Șarpele-cu-abdomen-galben fiind prins, mușcă cu furie, iar la o întâlnire întâmplătoare cu omul, acolo unde nu există adăposturi, deseori încearcă să muște. Iată de ce este cunoscut ca cel mai agresiv șarpe de la noi, deși nu este veninos. Se trezește din hibernare în martie-aprilie (în dependență de venirea perioadei calde) și este activ cca. 200 de zile. Perioada de împerechere se începe îndată după hibernare și continuă până în mai. După această șerpii năpârlesc, adică își lasă stratul exterior al

pieii. Năpârlirea are loc de 3 ori pe an (la cei tineri mai des). Șerpii se hrănesc activ cu broaște, rozătoare mici și păsări, dar ponderea maximă o au șoarecii, șoarecii de câmp și șopârlele. Puii apar la sfârșitul lunii august – începutul lui septembrie. La sfârșitul lui octombrie, iar în timpul răcirii timpurii în septembrie, șarpele-cu-abdomenul-galben se ascunde în diferite vizuini, găuri sub stânci, etc. unde petrece iarna uneori împreună cu reprezentanții altor specii.

Buhaiul-de-baltă-cu-abdomen-roșu (*Bombina bombina*)

Populează bazinele permanente și temporare; apele lîn curgătoare și locurile înmlăștinite din preajma lor. În toate habitatele formează populații dispersate și puțin numeroase. Iernează în sol, iese din hibernare în martie-aprilie. Ajunge la maturitate la vârsta de 2-3 ani. Perioada de reproducere este îndelungată (aprilie-iulie). Femela depune 350-400 de ouă în reprimze a câte 15-30. După reproducere adulții rămân în bazinele acvatice. Este activă în timpul zilei și în amurg. Se hrănește cu nevertebrate. Toamna, când temperatura coboară mai jos de +6°C, pleacă la iernat în ascunzișurile. Efectivul speciei se reduce, este inclusă în Cartea Roșie. Asupra reducerii efectivului influențează distru-



Buhaiul-de-baltă-cu-abdomen-roșu
Краснобрюхая жерлянка
Bombina bombina

gerea sau poluarea habitatelor acvatice, defrișarea pădurilor, în special a celor de luncă.

Brotăcelul (*Hyla arborea*)

Are corp elegant, zvelt, picioare extrem de lungi, dotate cu degete de tip agățător: vârfurile lor sunt transformate în discuri mici lipicioase, numite ventuze, cu ajutorul cărora brotăcelul se lipește strâns de orice substrat. Partea dorsală a corpului este verde ca frunzele tinere, ceea ce îi permite a se camufla de dușmani. Pigmenții pielii îi permit să-și schimbe culoarea verde în cele mai diverse nuanțe (de la verde-deschis până la brun-gri sau albastru). Abdomenul brotăcelului este alb-gălbui, masculii sub gușă au un rezonator. Populează pădurile, luncile, mlaștinile, bazinele acvatice și sectoarele limitrofe lor. Duce un mod crepuscular și nocturn de viață. Ziua se ascunde în vegetația deasă, fixându-se de crengi sau de frunze, iar noaptea iese la vânat. Reproducerea (martie–iunie) are loc în lacurile puțin adânci și bine insolate. Femela depune 870-1 187 de ouă



Brotăcel
Квакша
Hyla arborea

în 15-21 de reprize. Se hrănește cu nevertebrate. În octombrie–noiembrie pleacă la iernat în sol. Fiind unica specie arboricolă de amfibieni, deține un rol important în reglarea numărului de nevertebrate fitofage, care dăunează arborilor. Specie cu un efectiv în descreștere, inclusă în Cartea Roșie a Moldovei.

Broasca-de-cîmp (*Pelobates fuscus*)

Este o broască viguroasă, cu trunchiul și membrele posterioare scurte, adaptate la săpatul galeriei subterane, în care se ascunde în timpul zilei. Pielea conține numeroase glande, a căror secreție toxică are un miros pătrunzător de usturoi. Spatele masculilor este grămăslinie, al femelelor – gri. Pe acest fundal se observă pete întunecate care se unesc în pete mai mari, diverse ca mărime și configurație. La femele petele conțin numeroase puncte roșii. Populează pădurile din luncile râurilor și sectoarele limitrofe bazinelor de apă. Fiind deranjată sau atacată de dușmani, manifestă un comportament de apărare foarte original: își umflă puternic corpul pentru a părea mai masivă, emite un șuier de agresiune, se ridică pe cele tuspatru picioare și se avântă în întâmpinarea dușmanului cu gura larg deschisă. Iernează în galerii subterane, pe care singură le sapă. În martie-aprilie, în perioada depunerii ouălor, se stabilește în bazinele acvatice. Femela depune 1 200-4 500 de ouă în două șiraguri lungi de 0,7-1,5 m, pe care le fixează de plante. Peste 5-8 zile, din ouă eclozează



Broasca de cîmp
Чесночница обыкновенная
Pelobates fuscus

larvele. Larvele se dezvoltă timp de 70-90 de zile, atingând înainte de metamorfoză lungimea de 75-165 mm. Adulții, după reproducere, trăiesc pe uscat – ziua se îngroapă în sol la adâncimea de 15-35 cm, iar în amurg și noaptea vânează animale nevertebrate. Toamna, când temperatura coboară mai jos de +50C, se afundă în sol, căzând în hibernare. Rația alimentară a broaștei constă din dăunătorii silviculturii. Specie critic periclitată, inclusă în Cartea Roșie a Moldovei.

Broasca-râioasă-verde (*Bufo viridis*)

Are corpul robust, membre groase și scurte. Ajunge până la 9 cm lungime. Femelele sunt mai mari ca masculii. Spatele și partea superioară a membrelor sunt pigmentate: pe culoarea de fond deschisă se evidențiază numeroase pete verzui-închis, diferite ca mărime și configurație. Fiind rezistentă la uscăciune, populează cele mai diverse habitate: câmpii întinse, livezi, grădini de zarzavaturi, parcuri și fâșii forestiere de protecție. Specie preponderent terestră. Este activă noaptea și în amurg. Ziua stă ascunsă în propriile galerii subterane sau în cele săpate de alte animale. La început de martie iese din viziunile subterane și se îndreaptă spre bazinele acvatice. Larvele se hrănesc cu resturi vegetale și resturi animale, contribuind la restabilirea rezervelor de oxigen dizolvat în apă și la păstrarea apelor limpezi și curate în lacuri. Broaștele mature consumă animale



Broasca râioasă verde
Зеленая жаба
Bufo viridis

nevertebrate, dăunătoare plantelor agricole. Diminuarea numărului de broaște este cauzată de poluarea și secarea bazinelor temporare de reproducere. Un alt factor este vandalismul copiilor care uneori distrug fără niciun pretext broaștele venite în lacuri pentru reproducere.

Șopârla de câmp (*Lacerta agilis*)

Se distinge prin dimensiuni mici (10-12 cm) și colorație galbenă-brună sau verzuie-pal la masculi, brună, brună-gri, mai rar verzuie la femele. Abdomenul este verzui, galben sau albăstrui cu numeroase pete și puncte mici întunecate. Este o șopârlă robustă, cu picioare scurte. Specie terestră, preferă habitatele de câmpie și cele colinare virane sau cultivate. Populează terenurile cu vegetație ierboasă din luncile râurilor, pajiștile, fâșiile forestiere, poienile mari și lizierele. Este solitară și teritorială, vânând în orele dimineții pe unul și același teritoriu individual. Când temperatura coboară mai jos de +7 grade, ele se ascund în viziunile subterane și cad în hibernare. Ierneză în sol, în galerii subterane proprii. Hrana șopârlei-de-câmp cuprinde nevertebrate, inclusiv mulți dăună-



Șopârla de câmp
Прыткая ящерица
Lacerta agilis

tori ai agriculturii și silviculturii, pe care le prinde în iarbă, dar și pe arbori. Totodată ea constituie hrană pentru mai multe specii de reptile și mamifere, asigurând supraviețuirea acestora.

Șopârla-verde (*Lacerta viridis*)

Este o șopârlă elegantă, cu corp zvelt, cap proeminent, relativ scurt, în special la masculi. Spatele masculilor este de culoare verde-intens omogenă, cel al femelelor verde-pal, cu două dungi deschise și numeroase pete brune, negricioase. Preferă terenurile uscate și bine iluminate, cu vegetație ierboasă și subarboricolă dezvoltată, ale luncilor râurilor, pantelor, poienile mari. Este o specie diurnă, foarte ageră în zilele însorite. De regulă, fiecare șopârlă își are teritoriul propriu, amplasat în jurul viziunii sale subterane unde stă ascunsă noaptea. Se alimentează preponderent cu nevertebrate. Vânănd sau salvându-se de dușmani, se cațără frecvent pe tufari și arbori, fiind în stare să sară de pe o creangă pe alta sau pe pământ de la înălțimi foarte mari. Fiind numeroasă și consumând un



Șopârla verde
Зеленая ящерица
Lacerta viridis

număr mare de nevertebrate, joacă un rol mare în menținerea echilibrului ecologic al ecosistemelor. Totodată servește ca sursă nutritivă importantă pentru foarte multe specii de păsări, mamifere și reptile.

Broasca-mare-de-lac (*Pelophylax ridibundus*)

Este cea mai mare broască din Moldova. Femelele ating lungimea de 15 cm. Broasca are corp mare, cu membre posterioare lungi; pielea este granulată. Spatele este verde sau verde-măsliniu, cu pete mari întunecate de forme diferite. În colțurile gurii masculii au două rezonatoare care, în stare de repaus, formează niște cute proeminente caracteristice. Specie acvatică, populează întreaga diversitate a bazinelor acvatice. Este unica specie capabilă să populeze râurile mari și mici, preferând afluenții cu apă mai domol curgătoare. Specie în fond diurnă, dar poate fi activă în amurg și în nopțile cu lună. Broaștele-mari-de-lac pe lângă nevertebrate, consumă și multe animale vertebrate. O dată cu coborârea temperaturii mai jos de 4-50C,



Broasca de lac mare
Лягушка озерная
Pelophylax ridibundus

ele se afundă în nămol. Iernează cca. 7-8 luni. Această specie reprezintă hrana principală a multor păsări de baltă.

Plante rare și tipice pentru Zona Ramsar „Nistrul de Jos”



Protecția speciilor de plante pe cale de dispariție reprezintă una dintre problemele de bază ale conservării biodiversității pentru generațiile viitoare. În rezultatul aratului tuturor terenurilor cât de cât potrivite, al pășunatului prea intensiv și al plantării culturilor forestiere (în special al unor specii străine acestor meleaguri, așa ca salcâmul) pe poienile de stepă ale gârnețelor, a avut loc o secătuire extremă a vegetației, iar unele specii de stepă chiar au dispărut cu totul. Oamenii colectează mai multe plante pentru tratarea unor boli, dar nu sunt atenți și scot plantele cu tot cu rădăcini, fapt ce face imposibilă înmulțirea lor și astfel se reduce numărul lor. În Zona Nistrului de Jos pot fi întâlnite multe specii frumoase care necesită a fi protejate.

Drob rusesc (Fabacee) (*Chamaecytisus ruthenicus*)

Arbust înalt de până la 1,5 metri cu tulpini erecte, verzi gălbui, frunzele se dezvoltă după înflorire, cu pețiol de 1,5-2 cm și cu o lungime de 10-15 mm. Florile sunt de culoare galbenă. Fructul este o păstaie cilindrică de 30-35 mm lungime și 6-8 mm lățime, cu peri denși adreși. Se dezvoltă pe pantele degradate.



Drob rusesc
Ракитник русский
Chamaecytisus ruthenicus

Coșaci alburii (Fabacee) (*Astragalus albidus*)

Plantă perenă cu o înălțime de cca. 10 cm, acoperită cu peri bifurcați. Rădăcină pivotantă, groasă. Tulpini ascendente, muchiate, simple sau ramificate. Frunze de 5-9 cm lungime. Flori de o culoare purpuriu violetă. Fructul este o păstaie erectă, oblongă, pe dos brăzdată, de 8-13 mm lungime și cca de 5 mm lățime. Se întâlnește pe pante stepice, calcaroase și argiloase.



Drob rusesc
Ракитник русский
Chamaecytisus ruthenicus

Belevalie sarmațiană (Hyacinthaceae) (*Bellevalia sarmatica*)

Plantă perenă de 15-30 mm. Bulb ovoidal de 20-40 mm în diametru. Înfloarește în aprilie-mai, fructifică în iunie. Se înmulțește prin semințe. Plantă decorativă, meliferă. Frunze 3-7, late. Tulpină nudă, lungă de 15-30 mm. Inflorescență cu 20-40 flori în racem. Muguri floralți de culoare liliachie, fructul este capsule lungi de 10-14 mm, cu 2-6 semințe în fiecare lojă. Semințe lungi de 2-2,5 mm și late de 2,5-3 mm. Se întâlnește pe colinele stepizate; marginile de plantații forestiere de salcâm. Crește solitar sau în grupuri, pe suprafețe de 10-200 m². Este înscrisă în Cartea Roșie a Moldovei



Belevalie sarmațiană
Бельвалия сарматская
Bellevalia sarmatica

In multinervat (Linacee) (*Linum nervosum*)

Rădăcină ramificată. Palid brunie. Tulpini numeroase, erecte, simple, înalte de 40-60 cm, numai la vârf ramificate în inflorescențe. Frunze mari, lungi de 20-28 mm, late de 3-6 mm, ascuțite. Flori mari, spiciforme. Petale azurii cu strii longitudinale mai închise, lungi de 20-30 mm, la vârf rotunjite. Capsulă globuloasă, lungă de 8.-10 mm. Semințe ovate, negre brunii.



In multinervat
Лен жилковатый
Linum nervosum

Migdal pitic (Rosaceae) (*Amygdalus nana*)

Arbust de până la 1,5 m cu stoloni. Frunze pieleose, neregulate, lungi de 3-7 cm. flori cu petale roze spre roșu deschis de 1-2 cm în diametru, solitare sau grupate câte 2-3, înconjurată la bază de solzii mugurilor persistenți. Fruct ovoidal, globulos de 15-22 mm în diametru, semințe amare. Se întâlnește pe marginile și rariștile de pădure, poieni de gârnețuri, pante calcaroase.



Migdal pitic
Миндаль низкий
Amygdalus nana

Șofrănel reticulat (Iridacee) (*Crocus reticulatus*)

Plantă perenă de 4-12 cm. bulb cu fibre groase, reticulate. Tulpină foarte scurtă, erectă. Frunze îngust liniare de cca. 2 mm lățime, foarte lungi de până la 30 cm. flori de obicei solitare, palid cerulee sau alburii, cu gâtul gălbui. Fruct achenă cilindrică. Este răspândită pe pante și lunci.



Șofrănel reticulat
Шафран сетчатый
Crocus reticulatus

Stânjanel vărgat (Iridacee) (*Iris variegata*)

Plantă perenă cu înălțimea până la 47 cm, de o culoare verde palid, fragedă cu rizom lung de 10 cm- în secțiune transversal de culoare brunie. Tulpina de obicei este ramificată, în partea superioară înfășurată de cele 5 frunze, dintre care 2-3 uscate în timpul înfloririi, iar cele verzi lungi de 18-28 cm și late de 1,8-2 cm la vârf îngustate și acute. Flori mai adesea sunt 2-6, de culoarea galbenă cu vinișoare violete. Fruct puțin umflat lucios, lung de 3-4,5 cm și lat de 23 mm, la bază slab îngustat. Se întâlnește pe pantele stepizate, poieni, liziere.



Stânjanel vărgat
Касатик пестрый
Iris variegata

Siminoc arenicol (Asteraceae) (*Helichrysum arenarium*)

Plantă perenă cu tulpini zvelte, înalte de până șa 50 cm, adeseori tufoase sau cu lăstari sterili, neramificate, dens foliate, frunze plan întinse, cele inferioare oblanceolate, cele superioare mai înguste. La plantele dezvoltate pe soluri prea uscate frunzele au marginile răsucite, devenind astfel liniare. Flori galbene, cele marginale de obicei lipsesc. Fruct achenă, fin rugulos. Se întâlnește pe pantele calcaroase, sec-toare stepizate, rariști de pădure.



Siminoc arenicol
Цмин песчаный
Helichrysum arenarium

Sparanghel medicinal (Asparagacee) (*Asparagus officinalis*)

Plantă perenă cu o înălțime de până la 150 (200) cm. tulpini subterane – rizomi groși, cele aeriene sunt cilindrice erecte. Tulpini solitare sau mai multe, Mai sus abundent ramificate. Plantele masculine lungi de 5-6,5 mm, de culoare galbenă verzuie, la bază adesea brunii nuanțate, cele externe spatulate sau alungite, cele interne mai late și mai obtuze., stamine incluse. Flori femele mai mici, lungi de 2,5 – 3 mm și de 1,5 mm în diametru, de culoare galbenă verzuie. Fructul bacă roșie cărămizie de 7-8 mm în diametru. Semințe negre, de 3-4 mm în diametru.



Sparanghel medicinal
Спаржа лекарственная
Asparagus officinalis

Stânjenele scund (Iridaceae) (*Iris pumila*)

Rizom ramificat și articulat. Tulpină floriferă scundă, în partea inferioară cu 5 frunze, dintre care 3 lungi de 47-90 mm și late de 17 mm și 2 crescute din primul internodiu. Flori verzui galbene sau palid galbene uneori petalele externe cu o pată violetă brunie. Fructe lungi de 3-4 cm. semințe ovate, lungi de 3-4 mm la unul din vârfuri foarte ascuțite.



Stânjenele scund
Касатик карликовый
Iris pumila

Zambilă albicioasă (Hyacinthaceae) (*Hyacinthella leucophaea*)

Plantă perenă cu o înălțime de până la 25 cm. bulb ovoidal, tulpină erectă, de obicei solitară, brunie. Frunze lat linear spatulate. Frunze 2-3, bazale, inegale, cea inferioară mai lată. Inflorescență racem la început scurt, la sfârșit alungit cilindric. Flori extinse orizontal, cilindrice, lungi de 3,5 – 6 mm și de 1,5 – 3 mm în diametrul, de culoare albastră cenușie. Fruct capsulă mai lată decât lungă, la vârf adâncită. Semințe câte 1-2 în fiecare lojă, negre, sferice sau alungite, lungi de 1-2 mm. se întâlnesc pe pante stepice, păduri de gârneț.



Zambilă albicioasă
Гиацинтик светло-голубой
Hyacinthella leucophaea

Coșaci pontic (Fabacee) (*Astragalus ponticus*)

Plantă perenă, înaltă până la 1 m. Tulpină erectă, adânc-brăzdată. Frunze de 10-30 cm lungime, cu pețiol alungit. Flori aproape sessile, de cca 2 cm lungime. Corolă galbenă, după înflorire persistentă; petale unguiculate. Fructul este păstaie membranoasă, ovoidală, comprimată, în partea inferioară păroasă, de 7 mm lungime și 4 mm lățime. Semințe brune, netede, mate, de 2-3 mm lungime. Planta se întâlnește pe pajiști, poieni și lizierele pădurilor de gârneț.



Coșaci pontic
Астрагал понтийский
Astragalus ponticus

Lipici conic (Caryophyllacee) (*Pleconax conica*)

Plantă anuală, de 15-50 cm înălțime. Rădăcini lungi, subțiri. Tulpini solitare, mai rar câteva, erecte, simpli sau puțin ramificate, împreună cu frunzele scurt-pubescente. Frunze liniare sau îngust-lanceolate, ascuțite sau obtuze, de 2-4 cm lungime, de 2-7 mm lățime, cu 3-4 nervuri. Flori, de obicei, solitare. Petale roșietice, purpurii sau albe, de 1,5 ori mai lungi decât caliciul. Fructul este o capsulă obpiriformă, îngustată spre vârf, de 7-12 mm lungime și 5 mm lățime. Semințe mici (de 0,8 mm lungime), pe partea dorsală brăzdate. Se întâlnește pe pante stepice calcaroase, pajiști.



Lipici conic
Конусовка коническая
Pleconax conica

Călin comun (Viburnacee) (*Viburnum opulus*)

Arbust, până la 4 m cu lujeri cenușii, netezi. Frunze lat ovate. Flori cu petale albe. Fructe drupe sferice de 8-10 mm în diametru, roșii. Se întâlnește sporadic pe margini și rariști de pădure



Călin comun
Калина обыкновенная
Viburnum opulus

Dedișel montan (Ranunculacee) (*Pulsatilla montana*)

Plantă înaltă de 7-20 cm, la fructificare de până la 32 cm. Rizom viguros. Tulpină erectă, dens și păroasă. Frunze cu limbă ovată sau lat ovată. Peduncul slab curbat sau aproape erect. Flori solitare de culoare violet închis. Fruct nuculă de până la 4 cm. lungime, cărnoase, păroase. Înflorește în mai. Se întâlnește pe pantele pietroase, pajiști, păduri de gârneț.



Dedișel montan
Прострел горный
Pulsatilla montana

Sorb (Rosacee) (*Sorbus torminalis*)

Arbore, până la 22 m. Coroană rotată, rar piramidală. Lujeri la început verzi, mai târziu cenușiu-bruni, lucitori. Scoarța cu ritidom brun-cenușiu, solzos. Muguri lucitori cu solzi verzi, pe margini cu o dungă brună. Frunze verzi pe ambele fețe, lat ovate, late de 5-10 cm, tot atât de lungi sau de 2 ori mai lungi, la bază ușor cordate, trunchiate sau brusc îngustate, de obicei cu 3 perechi de lobi triunghiulari. Flori de 1 – 1,5 cm în diametru. Petale rotunjite, rotund ovale, albe. Stamina cca. 20, de lungimea petalelor, cu antere deschis galbene. Fructe false, rotunjite, elipsoidale, până la 1,5 cm lungime, la început roșii gălbui, tari, mai târziu brunii, albicios punctate. Semințe 4, alungite, lungi până la 7 mm, închis brun roșietice.



Sorb
Рябина глоговина
Sorbus torminalis

Coadă șoarecelui comprimată (Asteracee) (*Achillea coarctata*)

Plantă perenă. Rădăcină puternică, de obicei multicapitată, emițând 2-5 tulpini erecte, des păroase, înalte de 20-90 cm, de obicei simple, rareori ramificate în partea superioară. Frunzele inferioare lat liniare lungi de 6-20 cm și late de 1-3 cm, tulpi-

nile mijlocii și superioare mai înguste, late de 0,5 -1 cm. flori radiale galbene, puține, foarte mici, uneori lipsesc. Fruct achene, lungi de cca 1 mm. se întâlnește pe pante stepice, calcaroase, maluri abrupte, argiloase.



Coadă șoarecelui comprimată
Тысячелистник сжатый
Achillea coarctata

Celnușă rășfrântă (Hyacinthacee) (*Ornithogalum refractum*)

Plantă perenă scundă, cu o înălțime a inflorescenței de doar 5-8 (12) cm. Tulpini solitare sau în păcuri, cele florifere adesea înconjurată de plante tinere de diferite vârste. frunze îngust liniare, pe partea ventrală cu o dungă albă evidentă. Înmulțirea vegetativă intensă. Frunze erecte sau la sfârșit extinse, lungi de 10-25 cm și late de 2-4 mm, depășind de 2-3 ori inflorescența. Tulpina lungă de 5-10 cm, cu partea aeriană scurtă, rareori mai lungă. Inflorescență cu 3-15 flori. Flori odorante lungi de 15-20 mm. Fruct capsulă erectă. Semințe brune-închis sau negricioase. Se întâlnește pe pante stepice, poiene de gârneț.



Celnușă rășfrântă
Птицемлечник преломленный
Ornithogalum refractum

Peștișoară natantă (Salviniacee) (*Salvinia natans*)

Plantă perenă natantă, 5-20 cm. tulpină neramificată. Frunze câte 3 în verticilii, 2 superioare natante, cea inferioară submerse. Se înmulțește prin spori și porțiuni de plantă, care ajung la maturitate în august–septembrie, formând sporocarpi. Este înscrisă în cartea roșie. Se întâlnește în lacuri, albiile vechi ale râurilor cu ape stagnante și lin curgătoare. Pe unele sectoare ale bazinelor formează pe suprafața apei desigururi nu prea mari. Efectivul acestei specii de ferigi se micșorează, iar în unele locuri de creștere s-a constatat dispariția ei.



Peștișoară natantă
Сальвиния плавающая
Salvinia natans

Rușcuță vernală (Ranunculacee) (*Adonis vernalis*)

Plantă perenă de 10-40 cm. tulpina erectă, moderat ramificată. Frunze tulpinale dese, până la vârf distribuite. Flori solitare la vârful tulpinii, mari, late până la 8 cm în diametru, galbene aurii, lucioase. Petale 10-20, lungi de 20-42 mm., stamine numeroase. Se întâlnește pe pante stepice, degradate, gârnețe.



Rușcuță vernală
Адонис весенний
Adonis vernalis

Dedițel ucrainean (Ranunculacee) (*Pulsatilla ucrainica*)

Plantă perenă cu o înălțime de până la 30 cm. rizom vertical viguros, negru, ramificat la cap și acoperit cu resturile pețiolilor vechi, tulpină unifloră, la fructificație ajunge până la 45 cm înălțime, abundant păroasă. Frunze bazale la înflorire puțin dezvoltate, alungite ovate. Flori lungi pedunculatate, negru-violete. Fruct nukulă. Se întâlnește pe pante stepice, margini și rariști de păduri de stejar și gârnețuri. Specie rară.



Dedițel ucrainean
Прострел український
Pulsatilla ucrainica

Iarba broaștelor (Hydrocharitacee) (*Hydrocharis morsus-ranae*)

Plantă perenă cu o înălțime de până la 30 cm, stoloniferă. Stolonii formează în timpul verii la extremitatea lor rozete foliare, iar către toamnă dezvoltă muguri de iarnă subțiri care cad la fundul apei unde rezistă până primăvara, când se ridică la suprafața apei. Din acești muguri se dezvoltă primele frunzișoare și rădăcinile. Frunze rotunde, cordate, margini întregi, lung pețiolate. Flori pedunculat, cu petale mai mari decât sepalele, albe, cu baza galbenă, cele mascule adunate mai adesea câte 3, cele femele mai mici, cu glande nectarifere. Fruct baciform, sferic. Semințe mici, sferice, înconjurate de mucilagiu.



Iarba broaștelor
Водокрас обыкновенный
Hydrocharis morsus-ranae

Ce putem face pentru a proteja bogățiile zonei umede ce ne înconjoară?

Printre activitățile simple pe care le putem face pentru această bogăție ce este amplasată lângă noi putem menționa următoarele:

- Să nu aruncăm gunoiul în locuri neautorizate, deoarece aceasta poluează apele și solurile Zonei Ramsar;
- Să nu lăsăm murdărie în urma noastră atunci când ne odihnim în păduri, pe malurile râurilor și lacurilor;
- Să nu aruncăm deșeuri în apele râurilor sau pâraielor;
- Să nu tăiem arborii și arbuștii din păduri, să nu rupem crengile și să nu deteriorăm scoarța arborilor ;
- Să nu rupem florile frumoase din pădure, să le admirăm și să le lăsăm să fie văzute și de alții și să facă semințe pentru a da naștere altor flori;
- Să plantăm speciile de arbori și arbuști caracteristice zonei date și nu străine;
- Să nu distrugem cuiburile și ouăle păsărilor, precum și adăposturile animalelor;
- Să nu omorâm animalele, cum ar fi broaștele, șerpii, șopârlele, deoarece ele sunt inofensive pentru om, dar sunt importante pentru natură;
- Să nu capturăm fluturii sau alte insecte mai ales cele rare, deoarece există pericolul să dispară complet speciile date;
- Să nu paștem vitele (vacile, oile, caprele) în ariile strict protejate, fâșii de protecție a apelor sau câmpurilor;

- Să nu poluăm sursele de apă și să utilizăm doar surse sigure de apă potabilă;
- Să nu ardem deșeurile și frunzele (primăvara sau toamna), pentru a preveni poluarea aerului și impactul asupra sănătății;
- Să contribuim la reciclarea deșeurilor;
- Să implementăm abordări Eco în viața de toate zilele, utilizarea rațională a resurselor și reducerea poluării.



Anume noi, generația tânără, trebuie să învățăm să protejăm natura pentru viitorul și binele nostru. Orice lucru mic ajută la salvarea mediului înconjurător. Să începem astăzi să facem activități bune pentru natură. Haideți să facem ca natura să zâmbească și să ne ofere beneficii!

Bibliografie

Andreev A. et al., Planul de management pentru zona Ramsar „Nistrul de Jos” (proiect), Chișinău 2011;

A. Andreev, I. Talmaci I., G. Șabanova et al., Convenția Ramsar și zonele umede de importanță internațională în Republica Moldova, Chișinău 2008;

Cartea Roșie a Republicii Moldova, Ediția a treia, Chișinău, Ed. Știința 2015;

Negru A., Șabanova G., Cantemir V., Gânju V., Ghendov V., Baclanov V., Plantele rare din flora spontană a Republicii Moldova, Chișinău 2002;

Cozari T., Usati M., Vladimirov M., Lumea animală a Moldovei. Pești. Amfibieni. Reptile, Chișinău Ed. Știința 2003;

Munteanu Andrei, Lozanu M., Lumea animală a Moldovei. Mamifere. Chișinău Ed. Știința 2004;

Neculiseanu Z., Straten V., Vereșciaghin VB., Ostaficiuc V. Insectele rare și pe cale de dispariție din Moldova, Chișinău 1992;

Șabanova G, ȚurcanuV, Izverskaia T., Derjanschi V, Rotaru I, Andreev A., Stepele Nistrului de Jos: bogăție și sărăcie, Chișinău 2005;

<http://pasaridinromania.sor.ro/Fazan>

<http://www.sor.ro/ro/pasari/Athene-noctua.html>

Pozele sunt prezentate de T. Izverskaia, V. Țurcanu, V. Derjanschi, A. Bondarenco, precum și sunt reproduce de pe paginile web: <https://commons.wikimedia.org>, <http://tambov-zoo.ru>

Activități realizate de SE BIOTICA în regiune

Activitatea Societății Ecologice "BIOTICA" în regiunea Nistrului de Jos a început încă în anii 90 ai secolului trecut. Anume grație studiilor și activităților pregătitoare efectuate de SE BIOTICA această zonă a primit statut oficial de zonă internațională Nr. 1316 (3MD003) în cadrul Convenției Ramsar la 20 august 2003. Printre ultimele activități importante realizate în această regiune este elaborarea proiectului planului de management și a rutelor turistice propuse pentru această zonă cu asistența Uniunii Europene în cadrul proiectului „Susținerea Măsurilor de Promovare a Încrăderii”. Pe parcursul anilor 2013-2016 cu finanțarea Agenției Austriece pentru Dezvoltare din fondurile Cooperării Austriece pentru Dezvoltare (ADC) au fost realizate mai multe activități practice în zonă. Printre acestea se numără efectuarea reconstrucției și plantării în fâșiile riverane

de protecție ale Nistrului pe ambele maluri pentru îmbunătățirea integrității și capacității funcționale ale acestora pe o suprafață totală de cca. 35 ha. Pentru a soluționa problema inundațiilor prelungite și secetelor ce duc la degradarea ecosistemelor în zona-nucleu "Lunca Talmaza" a fost proiectată și construită o ecluză care va permite reglarea nivelului apelor în luncă. Tot în 2014 în sprijinul eforturilor locale a fost îmbunătățit sistemul de alimentare cu apă potabilă pentru populația din s. Talmaza prin construirea unui nou rezervor de apă în sectorul "centru" al acestui sat și conductei de conectare cu fântâna arteziană. În 2015 s-au construit două rezervoare de apă în s. Popeasca, ce le-au înlocuit pe cele vechi și ruginite pentru aprovizionarea cu apă potabilă de calitate. Tot în 2015 s-au construit 2 ecluze pe Turunciuc, pentru crearea unei boiște, unde peștii din Nistru

vor putea de pune icre în condiții naturale optime. În Cioburciu a fost reconstruit sistemul anti-viitură pentru a preveni inundațiile ce au loc periodic acolo.

În cadrul proiectului finanțat de Programul de Granturi Mici GEF, implementat de PNUD, SE BIOTICA în colaborare cu autoritățile publice locale a creat 3 pepiniere de material silvic cu specii autohtone în sate-

le Talmaza, Popeasca și Cioburciu pentru crearea în continuare a plantațiilor cu rol de coridoare ecologice și pentru diversificarea resurselor biologice locale, în cadrul Zonei Ramsar „Nistrul de Jos”.

O informație mai detaliată și publicațiile editate de către SE BIOTICA pot fi găsite pe www.biotica-moldova.org.

